

N° 2-3 - 1992



LE POËT-LAVAL

Dessin : Emile Boissier

Bulletin trimestriel
(nouvelle série)

ETUDES DROMOISES

Edité par l'Association
Universitaire
d'Etudes Drômoises

ETUDES DROMOISES

Revue trimestrielle - N° 2-3 / 1992

Prix de ce numéro 60 F
Prix de l'abonnement (année civile) 150 F

- Adresser :
- 1) les **demandes d'adhésion** et leur **règlement**, les **cotisations**, les **changements d'adresse**
 - 2) les **commandes** de numéros antérieurs (voir 3^{me} de couverture) :
à M. Henri CHAFFAL, trésorier de l'A.U.E.D., 41, rue Chorier, 26000 VALENCE
(chèques libellés à l'ordre de : A.U.E.D. VALENCE)
 - 3) toute autre correspondance à :
M. Fernand MONTEILLET, secrétaire de l'A.U.E.D., 13, avenue de l'Yser, 26000 VALENCE.
 - 4) les manuscrits retenus pour la publication à :
M. Emile BOISSIER, secrétaire adjoint, 13, rue Hugues Lebon, 26000 VALENCE

SOMMAIRE

		Pages
Le repas amical du 11 avril 1992	H. DESAYE	2
DIEULEFIT et sa région (I)		
Etude géologique de la région de Dieulefit	Y. THOMAS	3
La région de Dieulefit : quelques aspects de géographie physique	J.-N. COURIOL	9
Edifices médiévaux de La Bâtie-Rolland	M. BOIS	17
L'inscription gothique de La Bâtie-Rolland	H. DESAYE - M. BOIS	25
Le «Picodon»	C. GARDELLE	27
Dieulefit et l'Œuvre des Villages d'enfants	A. ROMANET	34
Les protestants de Dieulefit en 1851	C. GARDELLE	36
Un pays de terre	P. STADLER	39
Les églises médiévales de Malataverne (suite)		
Saint-Jean-Baptiste de Rac et Saint-Etienne de Rastelet	A. AMBLARD-RAMBERT et H.-F. ORBAND	42
Evolution des moyennes climatologiques de Montélimar 1921-1986	M. BOISSON	52
Bibliographie	F. MONTEILLET	65
Programme de la sortie du 21 juin : Autour de Dieulefit		67
NUMÉROS DE LA REVUE DISPONIBLES		

N'OUBLIEZ PAS !

La sortie annuelle dans la région de DIEULEFIT, le dimanche 21 juin 1992
(voir le programme page 66)

Si vous ne faites pas partie des 410 adhérents qui ont payé leur
COTISATION POUR 1992
pensez à les imiter sans tarder (voir en haut de page).
Merci de simplifier la tâche du trésorier

LE REPAS AMICAL

Samedi 11 avril, nous étions trente-deux à participer à la réunion amicale de Saint-Laurent-en-Royans, trente-deux heureux de se retrouver, sans contraintes d'horaire, pour partager un excellent repas au restaurant Bérard-Sapin, pour évoquer nos souvenirs ou nos projets, pour échanger dans une atmosphère de franche cordialité.

Ensuite ce fut la promenade surprise. L'an dernier, nous étions allés voir des arbres centenaires et un château médiéval en cours de restauration. Cette fois-ci l'éclectisme, le souci de découvrir autre chose nous a fait faire la visite d'un petit monastère orthodoxe au pied des hautes falaises de Laval, dans un site dominé par la célèbre route et plus souvent admiré d'en haut que d'en bas. Si les bâtiments sont dépourvus d'intérêt archéologique (l'église n'est pas encore achevée), ils perpétuent au moins avec fidélité une tradition architecturale et spirituelle remontant à Byzance. Le guide nous a plongés dans un monde d'icônes, de peintures murales, de saints personnages et de symboles assez peu familier à beaucoup d'entre nous.

Au retour nous avons salué, au cimetière de Saint-Laurent, le monument funéraire d'un scribe du trésor public remontant vraisemblablement entre 150 et 250 (cf. *Etudes Drômoises*, 1979/4, p. 3).

On doit l'organisation et la réussite de cette sympathique journée à la compétence et au dévouement de M. Emile Boissier, qui connaît bien le pays. Nous sommes décidés à recommencer l'an prochain !

H. D.

N.B. : Voir le programme de la sortie du 21 juin, dans la région de Dieulefit, page 67.

ETUDE GÉOLOGIQUE DE LA RÉGION DE DIEULEFIT

GÉNÉRALITÉS

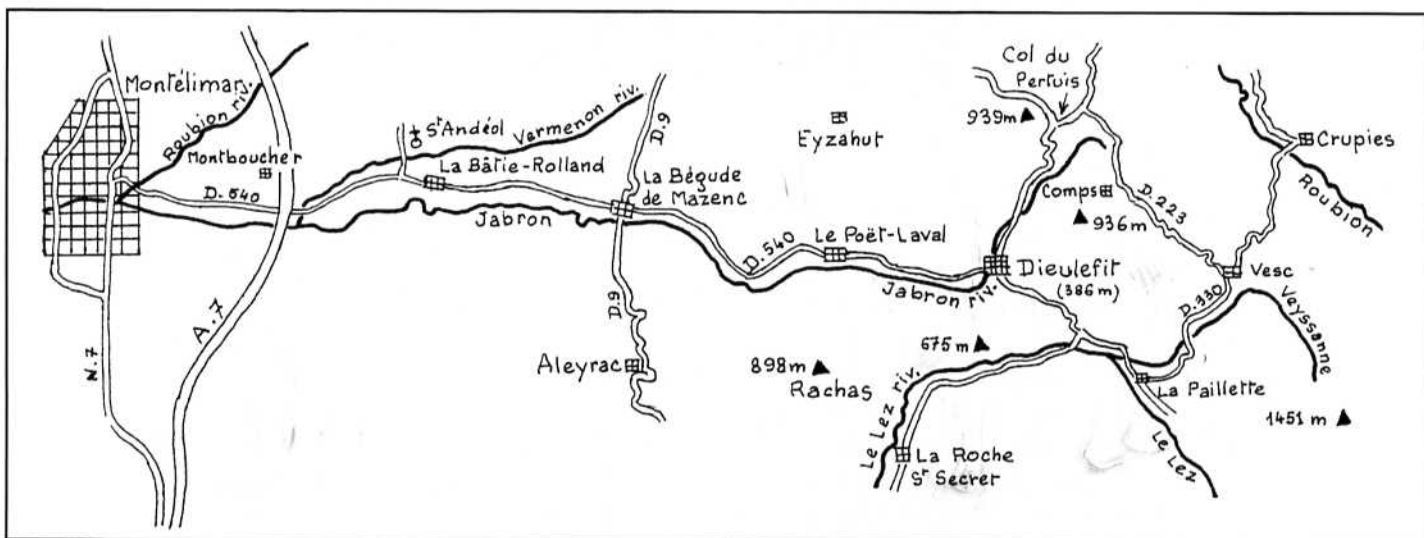
L'élément essentiel, au point de vue du géologue, dans la région que nous parcourrons, est le *synclinal de Dieulefit*. Nous le traverserons d'ouest en est, de la Bégude-de-Mazenc jusqu'à la vallée de la Veyssanne que nous remonterons en direction de Vesc.

Mais, en arrivant de l'ouest, nous verrons, en passant, l'anticlinal de Puygiron et de Montceau, coupé transversalement par la vallée de la Citelle. Le calcaire barrémo-bédoulien de cet anticlinal a été très exploité autrefois (calcaire gris-blanc, assez fin). Mais la plupart des carrières sont abandonnées aujourd'hui.

Un peu plus loin, le village de la Bâtie-Rolland est construit au pied d'une petite butte datant de la base du Pliocène (conglomérats grossiers).

Au nord de la Bâtie, nous ferons un arrêt devant la chapelle Saint-Andéol du cimetière. Elle est construite sur des alluvions de la terrasse rissienne des cours d'eau locaux (Jabron-Vermenon).

- Nous traversons, jusqu'à la Bégude, la plaine de la Valdaine. Elle est recouverte par des terrasses alluviales du Würm, ou plus récentes, du Jabron et de ses affluents.
- Nous entrons ensuite dans le synclinal de Dieulefit.
- Nous en sortons un peu avant Vesc, d'où nous voyons la terminaison méridionale de son anticlinal.



Les routes de la région de Dieulefit (1/200 000)

HISTOIRE GÉOLOGIQUE

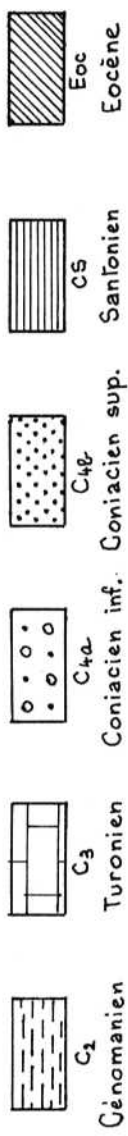
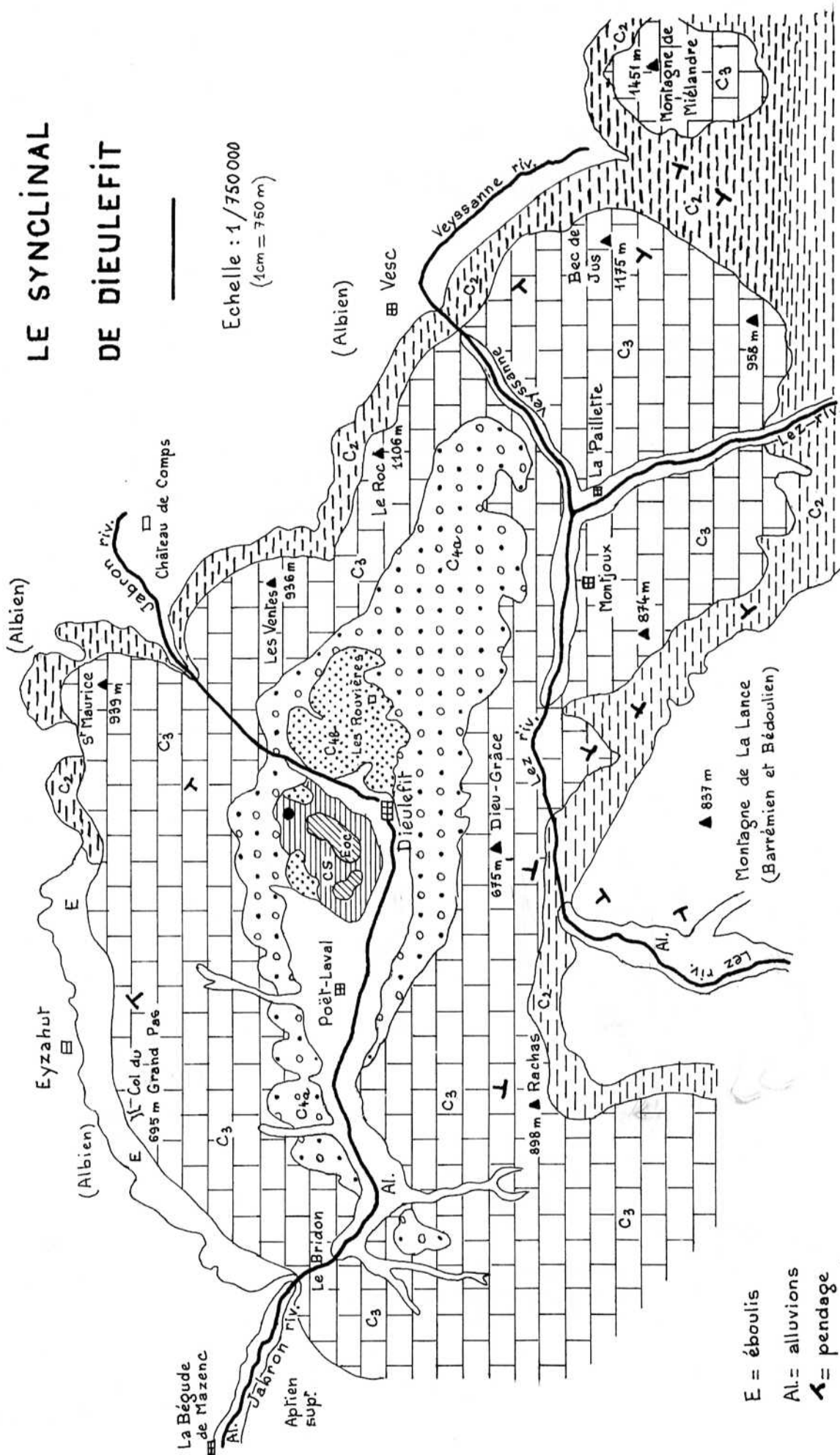
Toute la région appartient au Diois occidental et au domaine de la fosse vocontienne. Je rappelle que celle-ci est une dépendance de la mer alpine et est apparue dès la fin du Jurassique moyen, au Callovien (— 160 millions d'années). Elle se situe entre Ventoux et Vercors actuels.

C'est un bassin de subsidence plutôt qu'une fosse, car il n'a pas été très profond. Dès le Crétacé supérieur ce bassin recule vers l'est et disparaît complètement au Coniacien (— 88 M. a.).

Des mouvements tectoniques précurseurs ont lieu dès le début du Turonien (environ — 95 M. a.). Précurseurs, car des mouvements plus intenses auront lieu plus tard.

LE SYNCLINAL DE DIEULEFIT

Echelle : 1/750 000
(1cm = 750 m)



- E = éboulis
- Al. = alluvions
- Y = pendage
- = Les Vitrouillères

